

สรุปมาตรการป้องกันและแก้ไข ผลกระทบสิ่งแวดล้อม และ มาตรการติดตามตรวจสอบ คุณภาพสิ่งแวดล้อม

- 3.1 สรุปมาตรการป้องกันและแก้ไขผลกระทบสิ่งแวดล้อม
- 3.2 สรุปผลการติดตามตรวจสอบคุณภาพสิ่งแวดล้อม
 - 3.2.1 คุณภาพอากาศ
 - 3.2.2 ระดับเสียง
 - 3.2.3 คุณภาพอากาศในพื้นที่ทำงาน
 - 3.2.4 ระดับเสียงในพื้นที่ทำงาน
 - 3.2.5 ค่าความสั่นสะเทือน
 - 3.2.6 คุณภาพดิน
 - 3.2.7 คุณภาพน้ำ

บทที่ 3

สรุปมาตรการป้องกันและแก้ไขผลกระทบสิ่งแวดล้อม และมาตรการติดตามตรวจสอบคุณภาพสิ่งแวดล้อม

3.1 สรุปมาตรการป้องกันและแก้ไขผลกระทบสิ่งแวดล้อม

จากการติดตามตรวจสอบการปฏิบัติตามมาตรการป้องกันและแก้ไขผลกระทบสิ่งแวดล้อม โครงการทำเหมืองชนิดแร่ยิปซัมและแอนไฮไดรต์ ของบริษัท เหมืองแร่บุญญวัชร จำกัด รับช่วงการทำเหมืองแร่ โดย บริษัท สันตกรู๊ป จำกัด ประทานบัตรที่ 32304/16411 ร่วมแผนผังโครงการทำเหมืองเดียวกันกับโครงการเหมืองแร่ยิปซัมและแอนไฮไดรต์ ของ บริษัท เอ็นนิโก้ ซัพพลาย จำกัด ประทานบัตรที่ 32235/16360 ตั้งอยู่ที่ ตำบลทุ่งทอง อำเภอหนองบัว จังหวัดนครสวรรค์ ตามที่ระบุไว้ในได้ปฏิบัติตามมาตรการป้องกันและแก้ไขผลกระทบสิ่งแวดล้อม ตามหนังสือแจ้งผลการพิจารณารายงานการเปลี่ยนแปลงรายละเอียดโครงการในรายงานการวิเคราะห์ผลกระทบสิ่งแวดล้อม ที่ ทส 1010.2/9878 ลงวันที่ 12 กรกฎาคม 2564 พร้อมทั้งการออกสำรวจพื้นที่และศึกษาข้อมูลที่ได้ตามสภาพความเป็นจริง สรุปประเด็นที่สำคัญได้ดังต่อไปนี้

1. ทางโครงการได้มีการกำหนดขอบเขตพื้นที่ทำเหมืองให้เป็นไปตามแผนผังโครงการกำหนด และจัดทำป้ายแสดง
2. ทางโครงการได้มีการกำหนดขอบเขตพื้นที่ทำเหมืองให้เป็นไปตามแผนผังโครงการกำหนด และจัดทำป้ายแสดงข้อมูลประทานบัตรและขอบเขตการทำเหมือง
3. ทางโครงการได้วางหลักประกันการฟื้นฟูพื้นที่ทำเหมืองและหลักประกันสำหรับการเยียวยาผู้ได้รับผลกระทบจากการทำเหมืองแร่
4. ผู้ถือประทานบัตรได้มีการสร้างคันทำนบกั้นดินและชุดร่องระบายน้ำโดยรอบพื้นที่โครงการ
5. ทางโครงการได้มีการดูแลต้นไม้เดิมที่อยู่ในพื้นที่โครงการและพื้นที่เว้นการทำเหมืองให้เจริญเติบโต และมีการปลูกเพิ่มเติมเพื่อใช้เป็นแนวป้องกันผลกระทบด้านสิ่งแวดล้อม (Buffer Zone) และทัศนียภาพที่สวยงาม
6. จัดตั้งคณะกรรมการมวลชนสัมพันธ์เพื่อทำหน้าที่ประสานกับชุมชนและสร้างความสัมพันธ์อันดีระหว่างชุมชน
7. ทางโครงการได้จัดตั้งกองทุนหมู่บ้านรอบพื้นที่เหมืองแร่ เพื่อใช้เป็นงบประมาณในการดำเนินกิจกรรมเกี่ยวกับการพัฒนาหมู่บ้านรอบพื้นที่ประทานบัตรและพื้นที่ที่เกี่ยวข้อง
8. ทางโครงการได้จัดตั้งกองทุนเฝ้าระวังสุขภาพ เพื่อใช้เป็นงบประมาณในกิจกรรมการเฝ้าระวังสุขภาพอนามัยหรือการตรวจสอบสุขภาพของประชาชน รวมทั้งสนับสนุนกิจกรรมที่เกี่ยวข้องกับสาธารณสุขของชุมชน

3.2 สรุปผลการปฏิบัติตามมาตรการติดตามตรวจสอบคุณภาพสิ่งแวดล้อม

3.2.1 คุณภาพอากาศ

1) ปริมาณฝุ่นละอองแขวนลอยรวม (TSP)

จากข้อมูลผลการตรวจวัดคุณภาพอากาศในรูปปริมาณฝุ่นละอองแขวนลอยรวม (TSP) โครงการทำเหมืองชนิดแร่ยิปซัมและแอนไฮไดรต์ ของบริษัท เหมืองแร่บุญญวัชร จำกัด รับช่วงการทำเหมืองแร่ โดย บริษัท สันตกรู๊ป จำกัด ประทานบัตรที่ 32304/16411 ร่วมแผนผังโครงการทำเหมืองเดียวกันกับโครงการเหมืองแร่ยิปซัมและแอนไฮไดรต์ ของบริษัท เอ็นนิโก้ ซัพพลาย จำกัด ประทานบัตรที่ 32235/16360 จำนวน 3 สถานี ได้แก่ โรงแต่งแร่ บ้านวังงามด้านทิศตะวันตกเฉียงเหนือ และโรงเรียนสหชาติเศรษฐกิจวิทยา ที่ผ่านมาจนถึงเดือนกุมภาพันธ์ 2568 สถานีที่มีผลการตรวจวัดปริมาณ

ฝุ่นละอองแขวนลอยรวม (TSP) สูงสุด คือ บริเวณโรงแต่งแร่ ในเดือนกันยายน 2566 มีค่าการตรวจวัดเท่ากับ 0.162 มิลลิกรัมต่อลูกบาศก์เมตร เมื่อนำมาเปรียบเทียบกับค่ามาตรฐาน พบว่า ผลการตรวจวัดมีค่าอยู่ในเกณฑ์มาตรฐานตามประกาศคณะกรรมการสิ่งแวดล้อมแห่งชาติ ฉบับที่ 24 (พ.ศ. 2547) เรื่อง กำหนดมาตรฐานคุณภาพอากาศในบรรยากาศโดยทั่วไป ประกาศในราชกิจจานุเบกษา เล่ม 121 ตอนพิเศษ 104 ง ประกาศ ณ วันที่ 9 สิงหาคม พ.ศ.2547 ที่กำหนดปริมาณฝุ่นละอองแขวนลอยรวม (TSP) ไว้ไม่เกิน 0.330 มิลลิกรัมต่อลูกบาศก์เมตร สรุปผลการตรวจวัดดังตารางที่ 3-1 และรูปที่ 3-1

2) ปริมาณฝุ่นละอองขนาดเล็กกว่า 10 ไมครอน (PM-10)

จากข้อมูลผลการตรวจวัดคุณภาพอากาศในรูปปริมาณฝุ่นละอองขนาดเล็กกว่า 10 ไมครอน (PM-10) โครงการทำเหมืองชนิดแร่ยิปซัมและแอนไฮไดรต์ ของบริษัท เหมืองแร่บุญญวัชร จำกัด รับช่วงการทำเหมืองแร่โดย บริษัท สันติกรู๊ป จำกัด ประทานบัตรที่ 32304/16411 ร่วมแผนผังโครงการทำเหมืองเดียวกันกับโครงการเหมืองแร่ยิปซัมและแอนไฮไดรต์ ของบริษัท เอ็นนิโก้ ซัพพลาย จำกัด ประทานบัตรที่ 32235/16360 จำนวน 3 สถานี ได้แก่ โรงแต่งแร่ บ้านรังงามด้านทิศตะวันตกเฉียงเหนือ และโรงเรียนสหชาติเศรษฐกิจวิทยา ที่ผ่านมาจนถึงเดือนกุมภาพันธ์ 2568 สถานีที่มีผลการตรวจวัดปริมาณฝุ่นละอองขนาดเล็กกว่า 10 ไมครอน (PM-10) สูงสุด คือ บริเวณโรงแต่งแร่ ในเดือนกันยายน 2566 มีค่าการตรวจวัดเท่ากับ 0.065 มิลลิกรัมต่อลูกบาศก์เมตร เมื่อนำมาเปรียบเทียบกับค่ามาตรฐาน พบว่า ผลการตรวจวัดมีค่าอยู่ในเกณฑ์มาตรฐานตามประกาศคณะกรรมการสิ่งแวดล้อมแห่งชาติ ฉบับที่ 24 (พ.ศ. 2547) เรื่อง กำหนดมาตรฐานคุณภาพอากาศในบรรยากาศโดยทั่วไป ประกาศในราชกิจจานุเบกษา เล่ม 121 ตอนพิเศษ 104 ง ประกาศ ณ วันที่ 9 สิงหาคม พ.ศ.2547 ที่กำหนดปริมาณฝุ่นละอองขนาดเล็กกว่า 10 ไมครอน (PM-10) ไว้ไม่เกิน 0.120 มิลลิกรัมต่อลูกบาศก์เมตร สรุปผลการตรวจวัดดังตารางที่ 3-1 และรูปที่ 3-2

ตารางที่ 3-1 สรุปผลการตรวจวัดคุณภาพอากาศ

สถานีตรวจวัด	เดือน/ปี ที่ตรวจวัด	ผลการตรวจวัด ¹⁾ (มิลลิกรัมต่อลูกบาศก์เมตร)	
		TSP	PM-10
โรงแต่งแร่	กันยายน 2566	0.162	0.065
	กุมภาพันธ์ 2567	0.106	0.044
	ตุลาคม 2567	0.056	0.022
	กุมภาพันธ์ 2568	0.119	0.044
บ้านรังงามด้านทิศตะวันตกเฉียงเหนือ	กันยายน 2566	0.055	0.025
	กุมภาพันธ์ 2567	0.046	0.021
	ตุลาคม 2567	0.044	0.017
	กุมภาพันธ์ 2568	0.049	0.018
ค่ามาตรฐาน ²⁾		0.330	0.120

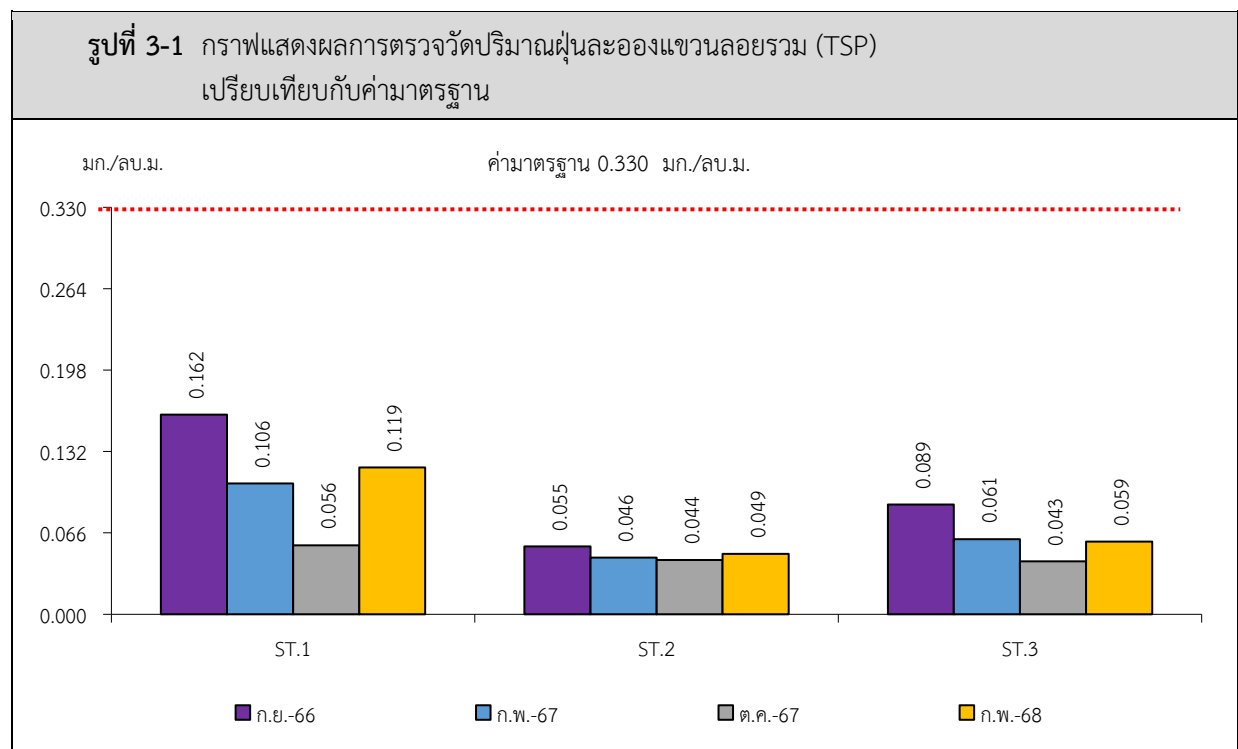
หมายเหตุ : ¹⁾ รายงานค่าสูงสุดในการตรวจวัด 3 วันต่อเนื่อง

²⁾ ประกาศคณะกรรมการสิ่งแวดล้อมแห่งชาติ ฉบับที่ 24 (พ.ศ.2547) เรื่อง กำหนด มาตรฐานคุณภาพอากาศในบรรยากาศโดยทั่วไป ประกาศในราชกิจจานุเบกษา เล่ม 121 ตอนพิเศษ 104 ง ประกาศ ณ วันที่ 9 สิงหาคม พ.ศ.2547
Total Suspended Particulate (TSP) : ฝุ่นละอองแขวนลอยรวม เฉลี่ย 24 ชั่วโมง
Particulate Matter (PM-10) : ฝุ่นละอองขนาดเล็กกว่า 10 ไมครอน เฉลี่ย 24 ชั่วโมง

สถานีตรวจวัด	เดือน/ปี ที่ตรวจวัด	ผลการตรวจวัด ¹⁾ (มิลลิกรัมต่อลูกบาศก์เมตร)	
		TSP	PM-10
โรงเรียนสหชาติเศรษฐกิจวิทยา	กันยายน 2566	0.089	0.038
	กุมภาพันธ์ 2567	0.061	0.024
	ตุลาคม 2567	0.043	0.017
	กุมภาพันธ์ 2568	0.059	0.022
ค่ามาตรฐาน ²⁾		0.330	0.120

หมายเหตุ : ¹⁾ รายงานค่าสูงสุดในการตรวจวัด 3 วันต่อเนื่อง

²⁾ ประกาศคณะกรรมการสิ่งแวดล้อมแห่งชาติ ฉบับที่ 24 (พ.ศ.2547) เรื่อง กำหนด มาตรฐานคุณภาพอากาศในบรรยากาศโดยทั่วไป
ประกาศในราชกิจจานุเบกษา เล่ม 121 ตอนพิเศษ 104 ง ประกาศ ณ วันที่ 9 สิงหาคม พ.ศ.2547
Total Suspended Particulate (TSP) : ฝุ่นละอองแขวนลอยรวม เฉลี่ย 24 ชั่วโมง
Particulate Matter (PM-10) : ฝุ่นละอองขนาดเล็กกว่า 10 ไมครอน เฉลี่ย 24 ชั่วโมง

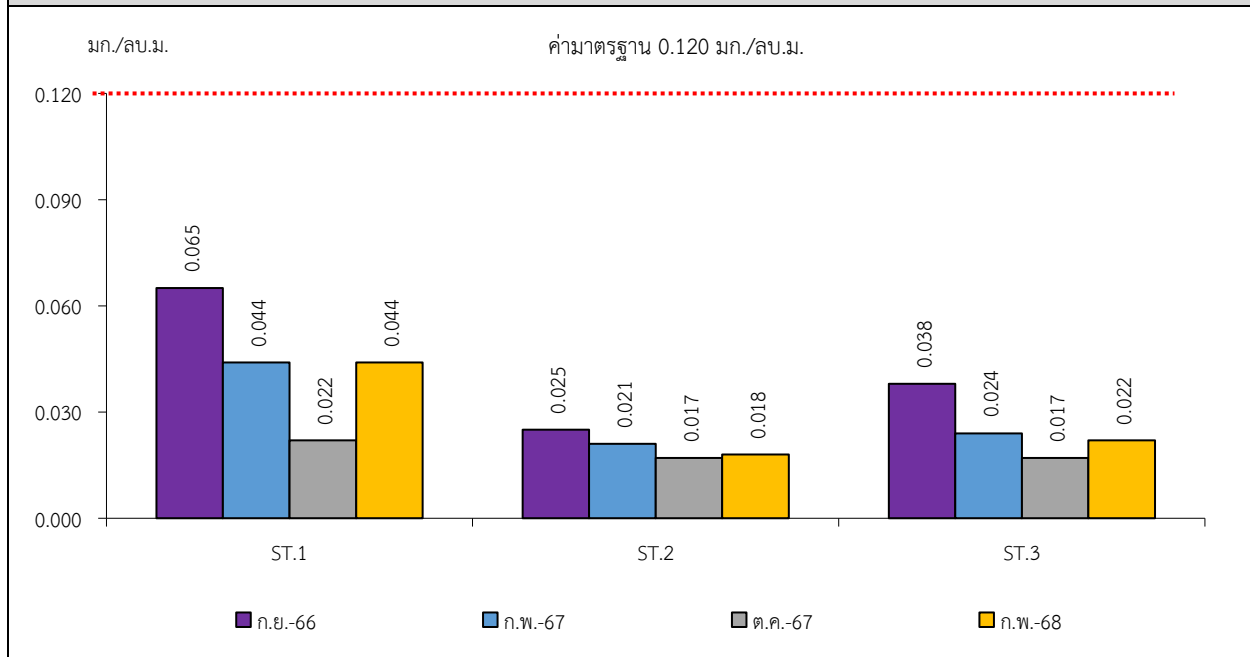


หมายเหตุ : ST.1 คือ โรงแต่งแร่

ST.2 คือ บ้านรังงามด้านทิศตะวันตกเฉียงเหนือ

ST.3 คือ โรงเรียนสหชาติเศรษฐกิจวิทยา

รูปที่ 3-2 กราฟแสดงผลการตรวจวัดคุณภาพอากาศในรูปปริมาณฝุ่นละอองขนาดเล็กกว่า 10 ไมครอน (PM-10) เปรียบเทียบกับค่ามาตรฐาน



หมายเหตุ : ST.1 คือ โรงแต่งแร่
ST.2 คือ บ้านรังงามด้านทิศตะวันตกเฉียงเหนือ
ST.3 คือ โรงเรียนสหชาติเศรษฐกิจวิทยา

3.2.2 ระดับเสียง

1) ระดับเสียงเฉลี่ย 24 ชั่วโมง (Leq 24 hrs.)

จากข้อมูลผลการตรวจวัดระดับเสียงเฉลี่ย 24 ชั่วโมง (Leq 24 hrs.) โครงการทำเหมืองชนิดแร่ใยหินและแอนไฮไดรต์ ของบริษัท เหมืองแร่บุญญวัชร จำกัด รับช่วงการทำเหมืองแร่โดย บริษัท สันตกรู๊ป จำกัด ประทานบัตรที่ 32304/16411 ร่วมแผนผังโครงการทำเหมืองเดียวกันกับโครงการเหมืองแร่ใยหินและแอนไฮไดรต์ ของบริษัท เอ็นนิโก้ ซัพพลาย จำกัด ประทานบัตรที่ 32235/16360 จำนวน 3 สถานี ได้แก่ โรงแต่งแร่ บ้านรังงามด้านทิศตะวันตกเฉียงเหนือ และโรงเรียนสหชาติเศรษฐกิจวิทยา ที่ผ่านมาจนถึงเดือนกุมภาพันธ์ 2568 สถานีที่มีผลการตรวจวัดระดับเสียงเฉลี่ย 24 ชั่วโมง สูงสุดคือ บริเวณโรงแต่งแร่ ในเดือนกันยายน 2566 มีค่าการตรวจวัดเท่ากับ 69.0 เดซิเบล (เอ) เมื่อนำมาเปรียบเทียบกับค่ามาตรฐาน พบว่า ผลการตรวจวัดมีค่าอยู่ในเกณฑ์มาตรฐานตามประกาศคณะกรรมการสิ่งแวดล้อมแห่งชาติ ฉบับที่ 15 (พ.ศ. 2540) เรื่อง กำหนดมาตรฐานระดับเสียงโดยทั่วไป ที่กำหนดระดับเสียงเฉลี่ย 24 ชั่วโมง (Leq 24 hrs.) ไว้ไม่เกิน 70.0 เดซิเบล (เอ) สรุปผลการตรวจวัดดังตารางที่ 3-2 และรูปที่ 3-3

2) ระดับเสียงสูงสุด (L_{max})

จากข้อมูลผลการตรวจวัดระดับเสียงสูงสุด (L_{max}) โครงการทำเหมืองชนิดแร่ใยหินและแอนไฮไดรต์ ของบริษัท เหมืองแร่บุญญวัชร จำกัด รับช่วงการทำเหมืองแร่โดย บริษัท สันตกรู๊ป จำกัด ประทานบัตรที่ 32304/16411 ร่วมแผนผังโครงการทำเหมืองเดียวกันกับโครงการเหมืองแร่ใยหินและแอนไฮไดรต์ ของบริษัท เอ็นนิโก้ ซัพพลาย จำกัด ประทานบัตรที่ 32235/16360 จำนวน 3 สถานี ได้แก่ โรงแต่งแร่ บ้านรังงามด้านทิศตะวันตกเฉียงเหนือ และโรงเรียนสหชาติเศรษฐกิจวิทยา ที่ผ่านมาจนถึงเดือนกุมภาพันธ์ 2568 สถานีที่มีผลการตรวจวัดระดับเสียงสูงสุด (L_{max}) คือ บริเวณบ้านรังงามด้านทิศตะวันตกเฉียงเหนือ ในเดือนกุมภาพันธ์ 2567 มีค่าการตรวจวัดเท่ากับ 111.0 เดซิเบล (เอ)

เมื่อนำมาเปรียบเทียบกับค่ามาตรฐาน พบว่า ผลการตรวจวัดมีค่าอยู่ในเกณฑ์มาตรฐานตามประกาศ คณะกรรมการสิ่งแวดล้อมแห่งชาติ ฉบับที่ 15 (พ.ศ. 2540) เรื่อง กำหนดมาตรฐานระดับเสียงโดยทั่วไป ที่กำหนดระดับเสียงสูงสุด (L_{max}) ไว้ไม่เกิน 115.0 เดซิเบล เอ สรุปผลการตรวจวัดดังตารางที่ 3-2 และรูปที่ 3-4

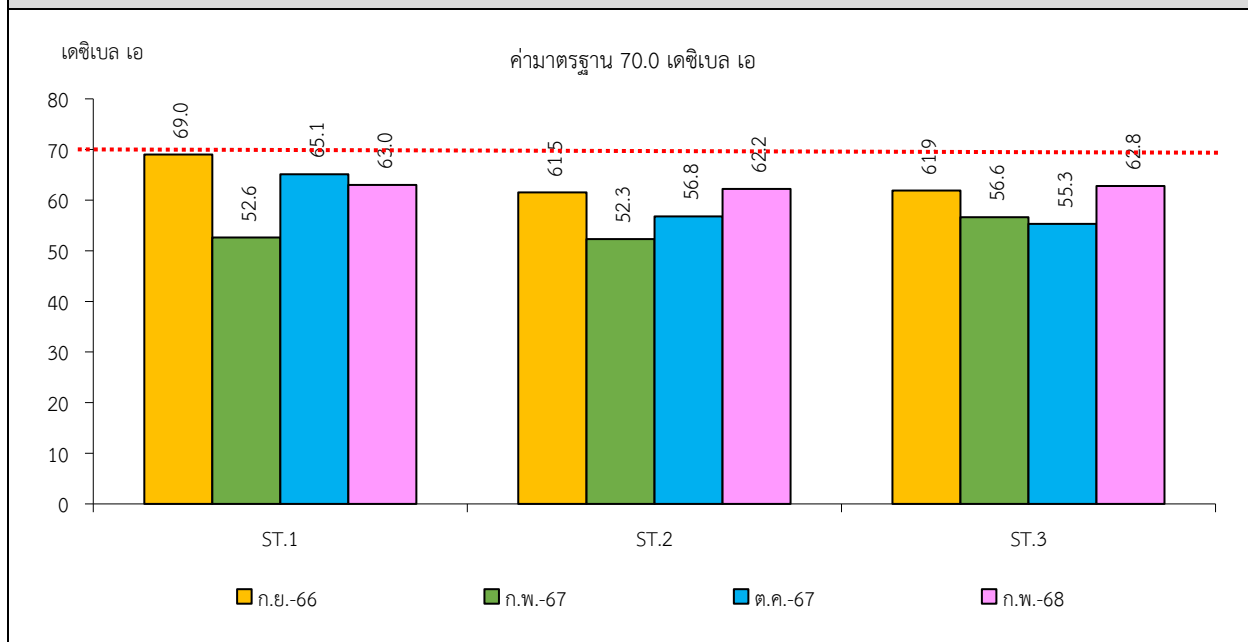
ตารางที่ 3-2 สรุปผลการตรวจวัดระดับเสียงโดยทั่วไป

สถานีตรวจวัด	เดือน/ปี ที่ตรวจวัด	ผลการตรวจวัด ¹⁾ (เดซิเบล เอ)	
		Leq 24 hrs.	L_{max}
โรงแต่งแร่	กันยายน 2566	69.0	98.1
	กุมภาพันธ์ 2567	52.6	97.5
	ตุลาคม 2567	65.1	88.8
	กุมภาพันธ์ 2568	63.0	93.6
บ้านรังงามด้านทิศตะวันตกเฉียงเหนือ	กันยายน 2566	61.5	89.7
	กุมภาพันธ์ 2567	52.3	111.0
	ตุลาคม 2567	56.8	87.4
	กุมภาพันธ์ 2568	62.2	105.8
โรงเรียนสหชาติเศรษฐกิจวิทยา	กันยายน 2566	61.9	107.3
	กุมภาพันธ์ 2567	56.6	93.4
	ตุลาคม 2567	55.3	88.9
	กุมภาพันธ์ 2568	62.8	99.4
ค่ามาตรฐาน ²⁾		0.330	0.120

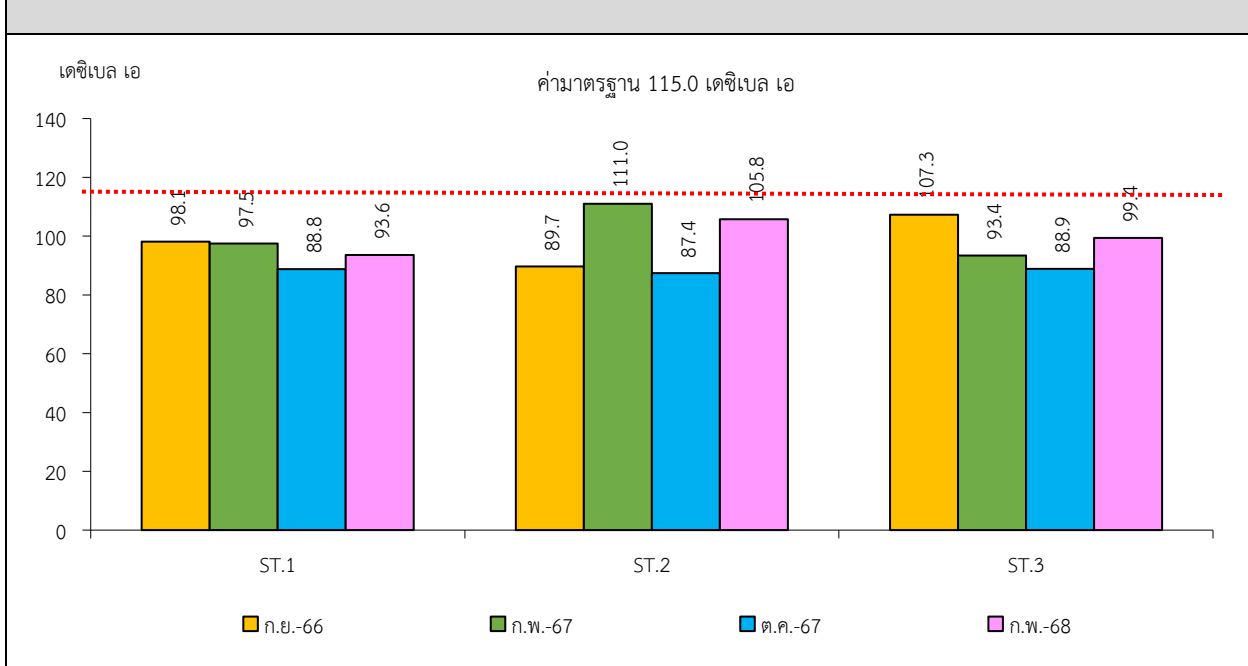
หมายเหตุ : ¹⁾ รายงานค่าสูงสุดในการตรวจวัด 3 วันต่อเนื่อง

²⁾ ประกาศคณะกรรมการสิ่งแวดล้อมแห่งชาติ ฉบับที่ 15 (พ.ศ. 2540) เรื่อง กำหนดมาตรฐานระดับเสียงโดยทั่วไป

รูปที่ 3-3 กราฟแสดงผลการตรวจวัดระดับเสียงเฉลี่ย 24 ชั่วโมง (Leq 24 hrs.)
เปรียบเทียบกับค่ามาตรฐาน



รูปที่ 3-4 กราฟแสดงผลการตรวจวัดระดับเสียงสูงสุด (L_{max}) เปรียบเทียบกับค่ามาตรฐาน



หมายเหตุ : ST.1 คือ โรงแต่งแร่
ST.2 คือ บ้านร้างทางด้านทิศตะวันตกเฉียงเหนือ
ST.3 คือ โรงเรียนสหชาติเศรษฐกิจวิทยา

3.2.3 คุณภาพอากาศในพื้นที่ทำงาน

1) ปริมาณฝุ่นละอองรวม (Total Dust)

จากข้อมูลผลการตรวจวัดคุณภาพอากาศในรูปของปริมาณฝุ่นละอองรวม (Total Dust) โครงการทำเหมืองชนิดแร่ใยหินและแอนไฮไดรต์ ของบริษัท เหมืองแร่บุญญวัชร จำกัด รับช่วงการทำเหมืองแร่โดย บริษัท สันติกรู๊ป จำกัด ประทานบัตรที่ 32304/16411 ร่วมแผนผังโครงการทำเหมืองเดียวกันกับโครงการเหมืองแร่ใยหินและแอนไฮไดรต์ ของบริษัท เอ็นนิโก้ ซัพพลาย จำกัด ประทานบัตรที่ 32235/16360 ในพื้นที่ปฏิบัติงานบริเวณหน้าเหมือง และบริเวณโรงแต่งแร่ ในเดือนกุมภาพันธ์ 2567 และเดือนกุมภาพันธ์ 2568 เมื่อนำมาเปรียบเทียบกับค่ามาตรฐาน พบว่า ผลการตรวจวัดมีค่าอยู่ในเกณฑ์มาตรฐานตามประกาศกรมสวัสดิการและคุ้มครองแรงงาน เรื่อง ขีดจำกัดความเข้มข้นของสารเคมีอันตราย ประกาศ ณ วันที่ 3 สิงหาคม 2560 ในราชกิจจานุเบกษา เล่มที่ 134 ตอนพิเศษ 198 ง หน้า 34 ที่กำหนดปริมาณฝุ่นละอองรวม (Total Dust) ไว้ไม่เกิน 15 มิลลิกรัมต่อลูกบาศก์เมตร สรุปผลการตรวจวัดดังตารางที่ 3-3 และรูปที่ 3-5

2) ปริมาณฝุ่นละอองขนาดเล็ก (Respirable Dust)

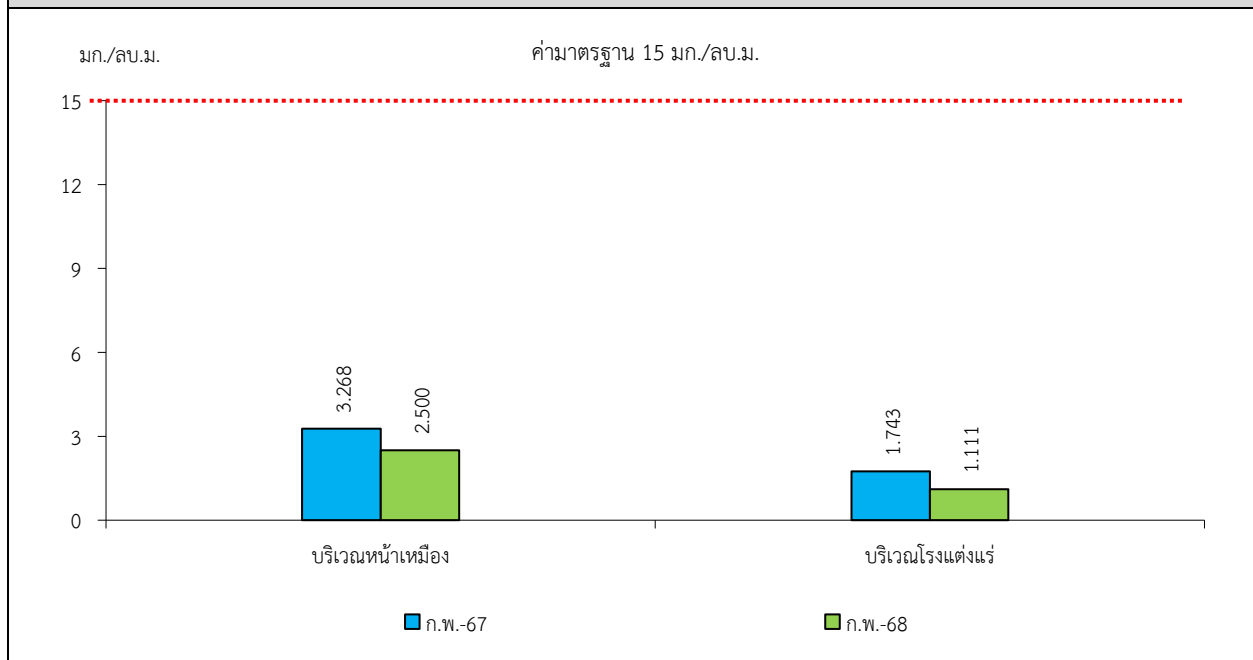
จากข้อมูลผลการตรวจวัดคุณภาพอากาศในรูปของปริมาณฝุ่นละอองขนาดเล็ก (Respirable Dust) โครงการทำเหมืองชนิดแร่ใยหินและแอนไฮไดรต์ ของบริษัท เหมืองแร่บุญญวัชร จำกัด รับช่วงการทำเหมืองแร่โดย บริษัท สันติกรู๊ป จำกัด ประทานบัตรที่ 32304/16411 ร่วมแผนผังโครงการทำเหมืองเดียวกันกับโครงการเหมืองแร่ใยหินและแอนไฮไดรต์ ของบริษัท เอ็นนิโก้ ซัพพลาย จำกัด ประทานบัตรที่ 32235/16360 ในพื้นที่ปฏิบัติงานบริเวณหน้าเหมือง และบริเวณโรงแต่งแร่ ในเดือนกุมภาพันธ์ 2567 และเดือนกุมภาพันธ์ 2568 เมื่อนำมาเปรียบเทียบกับค่ามาตรฐาน พบว่า ผลการตรวจวัดมีค่าอยู่ในเกณฑ์มาตรฐานตามประกาศกรมสวัสดิการและคุ้มครองแรงงาน เรื่อง ขีดจำกัดความเข้มข้นของสารเคมีอันตราย ประกาศ ณ วันที่ 3 สิงหาคม 2560 ในราชกิจจานุเบกษา เล่มที่ 134 ตอนพิเศษ 198 ง หน้า 34 ที่กำหนดปริมาณฝุ่นละอองขนาดเล็ก (Respirable Dust) ไว้ไม่เกิน 5 มิลลิกรัมต่อลูกบาศก์เมตร สรุปผลการตรวจวัดดังตารางที่ 3-3 และรูปที่ 3-6

ตารางที่ 3-3 สรุปผลการตรวจวัดปริมาณฝุ่นละอองขนาดเล็ก (Respirable Dust)

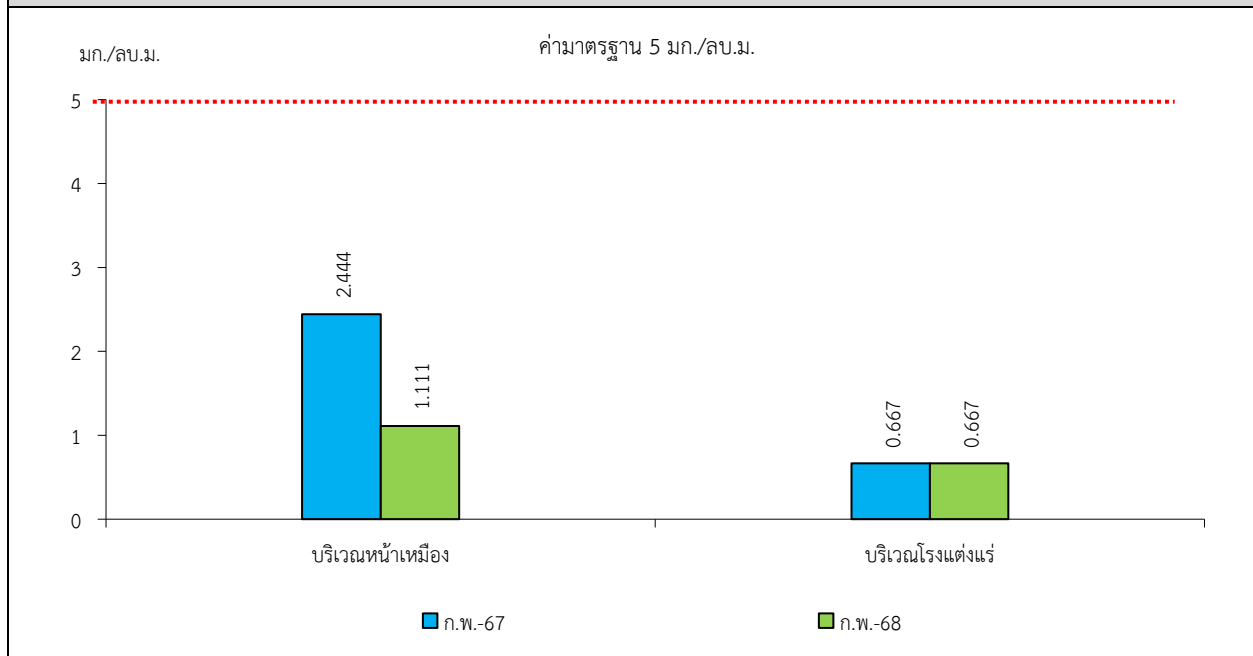
สถานีตรวจวัด	วันที่ตรวจวัด	ผลการตรวจวัด (มิลลิกรัมต่อลูกบาศก์เมตร)	
		ปริมาณฝุ่นละอองรวม (Total Dust)	ปริมาณฝุ่นละอองขนาดเล็ก (Respirable Dust)
บริเวณหน้าเหมือง	กุมภาพันธ์ 2567	3.268	2.444
	กุมภาพันธ์ 2568	2.500	1.111
บริเวณโรงแต่งแร่	กุมภาพันธ์ 2567	1.743	0.667
	กุมภาพันธ์ 2568	1.111	0.667
ค่ามาตรฐาน ¹⁾		15	5

หมายเหตุ : ¹⁾ ประกาศกรมสวัสดิการและคุ้มครองแรงงาน เรื่อง ขีดจำกัดความเข้มข้นของสารเคมีอันตราย ประกาศ ณ วันที่ 3 สิงหาคม 2560 ในราชกิจจานุเบกษา เล่มที่ 134 ตอนพิเศษ 198 ง หน้า 34

รูปที่ 3-5 กราฟแสดงผลการตรวจวัดปริมาณฝุ่นละอองรวม (Total Dust) เปรียบเทียบกับค่ามาตรฐาน



รูปที่ 3-6 กราฟแสดงผลการตรวจวัดปริมาณฝุ่นละอองขนาดเล็ก (Respirable Dust) เปรียบเทียบกับค่ามาตรฐาน



3.2.4 ระดับเสียงในพื้นที่ทำงาน

1) ปริมาณเสียงสะสม (Noise Dosimeter)

จากข้อมูลผลการตรวจวัดระดับเสียงในรูปแบบปริมาณระดับเสียงเฉลี่ยตลอดเวลาการทำงาน 8 ชั่วโมง (TWA) และปริมาณเสียงสะสมที่ผู้ปฏิบัติงานได้รับ (% Dose) โครงการทำเหมืองชนิดแร่ใยหินและแอนไฮไดรต์ ของบริษัท เหมืองแร่บุญญวัชร จำกัด รับช่วงการทำเหมืองแร่ โดย บริษัท สันตกรู๊ป จำกัด ประทานบัตรที่ 32304/16411 ร่วมแผนผังโครงการทำเหมืองเดียวกันกับโครงการเหมืองแร่ใยหินและแอนไฮไดรต์ ของบริษัท เอ็นนิโก้ ซัพพลาย จำกัด ประทานบัตรที่ 32235/16360 ในพื้นที่ปฏิบัติงานบริเวณหน้าเหมือง และบริเวณโรงแต่งแร่ ในเดือนกุมภาพันธ์ 2567 และเดือนกุมภาพันธ์ 2568 เมื่อนำมาเปรียบเทียบกับค่ามาตรฐาน พบว่า ผลการตรวจวัดมีค่าอยู่ในเกณฑ์มาตรฐานตามประกาศกรมสวัสดิการและคุ้มครองแรงงาน เรื่อง มาตรฐานระดับเสียงที่ยอมให้ลูกจ้างได้รับเฉลี่ยตลอดระยะเวลาการทำงานในแต่ละวัน เล่ม 135 ตอนพิเศษ 19 ง (26 มกราคม 2561) และกฎกระทรวงแรงงาน เรื่อง กำหนดมาตรฐานในการบริหาร จัดการ และดำเนินการด้านความปลอดภัยอาชีวอนามัย และสภาพแวดล้อมในการทำงานเกี่ยวกับความร้อน แสงสว่าง และเสียง พ.ศ. 2559 (17 ตุลาคม 2559) ที่กำหนดระดับเสียงเฉลี่ยตลอดเวลาการทำงาน (TWA) ในระยะเวลา 8 ชั่วโมงต่อวัน ไว้ไม่เกิน 85 เดซิเบล เอ สรุปผลการตรวจวัดดังตารางที่ 3-4 และรูปที่ 3-7

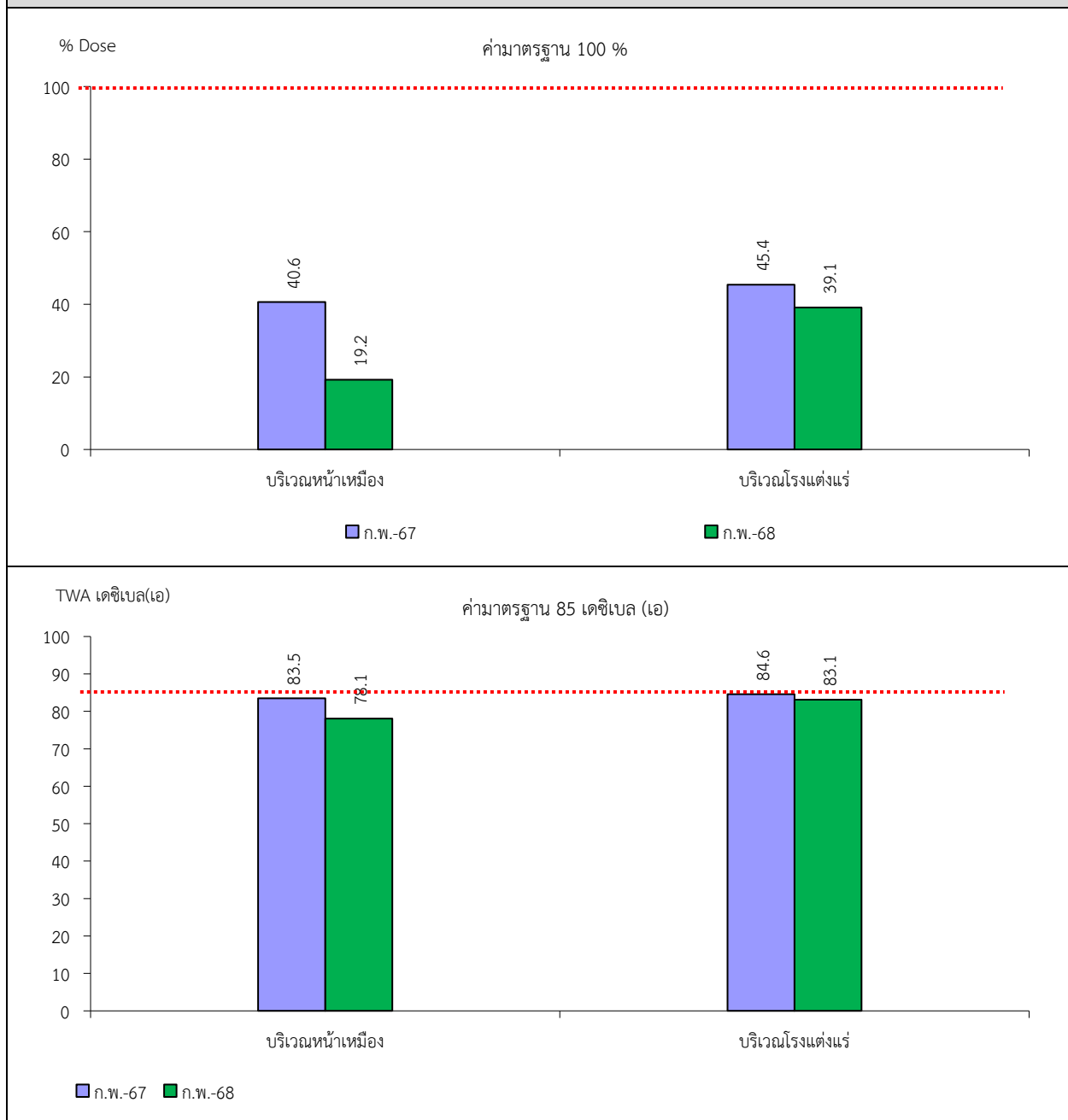
ตารางที่ 3-4 สรุปผลการตรวจวัดปริมาณเสียงสะสม (Noise Dosimeter)

สถานีตรวจวัด	วันที่ตรวจวัด	ผลการตรวจวัด	
		% Dose (%)	TWA (เดซิเบล เอ)
บริเวณหน้าเหมือง	กุมภาพันธ์ 2567	40.6	83.5
	กุมภาพันธ์ 2568	19.2	78.1
บริเวณโรงแต่งแร่	กุมภาพันธ์ 2567	45.4	84.6
	กุมภาพันธ์ 2568	39.1	83.1
ค่ามาตรฐาน		100 ¹⁾	85 ²⁾

หมายเหตุ : ¹⁾ American Conference of the Government Industrial Hygienists ; ACGIH (2006)

²⁾ มาตรฐานประกาศกรมสวัสดิการและคุ้มครองแรงงาน เรื่อง มาตรฐานระดับเสียงที่ยอมให้ลูกจ้างได้รับเฉลี่ยตลอดระยะเวลาการทำงานในแต่ละวัน เล่ม 135 ตอนพิเศษ 19 ง (26 มกราคม 2561) และกฎกระทรวงแรงงาน เรื่อง กำหนดมาตรฐานในการบริหาร จัดการ และดำเนินการด้านความปลอดภัยอาชีวอนามัย และสภาพแวดล้อมในการทำงานเกี่ยวกับความร้อน แสงสว่าง และเสียง พ.ศ. 2559 (17 ตุลาคม 2559)
TWA : ระดับเสียงเฉลี่ยตลอดเวลาการทำงาน ในระยะเวลา 8 ชั่วโมง/วัน
% Dose : ปริมาณเสียงสะสมที่ผู้ปฏิบัติงานได้รับ

รูปที่ 3-7 กราฟแสดงผลการตรวจวัดปริมาณเสียงสะสม (Noise Dosimeter)
เปรียบเทียบกับค่ามาตรฐาน



3.2.5 ค่าความสั่นสะเทือน

จากข้อมูลผลการตรวจวัดค่าความสั่นสะเทือนขณะระเบิดหน้าเหมือง โครงการทำเหมืองชนิดแร่ิปซัมและแอนไฮไดรต์ ของบริษัท เหมืองแร่บุญญวัชร จำกัด รับช่วงการทำเหมืองแร่โดย บริษัท สันทัดกรุ๊ป จำกัด ประทานบัตรที่ 32304/16411 ร่วมแผนผังโครงการทำเหมืองเดียวกันกับโครงการเหมืองแร่ิปซัมและแอนไฮไดรต์ ของบริษัท เอ็นนิโก้ ซัพพลาย จำกัด ประทานบัตรที่ 32235/16360 จำนวน 2 สถานี ได้แก่ ขอบแปลงประทานบัตรด้านทิศตะวันตกเฉียงเหนือ และบ้านร้างทางด้านทิศตะวันตกเฉียงเหนือ ที่ผ่านมาจนถึงเดือนกุมภาพันธ์ 2568 พบว่า บริเวณขอบแปลงประทานบัตรด้านทิศตะวันตกเฉียงเหนือของพื้นที่โครงการ ในเดือนตุลาคม 2567 และเดือนกุมภาพันธ์ 2568 ผลการตรวจวัดมีค่าอยู่ในเกณฑ์มาตรฐานตามประกาศกระทรวงทรัพยากรธรรมชาติและสิ่งแวดล้อม เรื่อง กำหนดมาตรฐานควบคุมระดับเสียงและความสั่นสะเทือนจากการทำเหมืองหิน ตีพิมพ์ใน

ราชกิจจานุเบกษา เล่ม 125 ตอนที่ 122 ง ลงวันที่ 29 ธันวาคม 2548 ส่วนบริเวณบ้านรังงามด้านทิศตะวันตกเฉียงเหนือ ในเดือนตุลาคม 2567 และเดือนกุมภาพันธ์ 2568 ผลการตรวจวัดมีค่าต่ำกว่าขีดความสามารถที่เครื่องตรวจวัดความสั่นสะเทือนจะตรวจวัดได้ คือมีค่าความถี่น้อยกว่า 1 เฮิร์ตซ์ ค่าความเร็วอนุภาคสูงสุดน้อยกว่า 0.130 มิลลิเมตรต่อวินาที ทั้งนี้ ในเดือนกันยายน 2566 ทางโครงการไม่มีการระเบิดหน้าเหมือง เนื่องจากอยู่ระหว่างการรอวัดถูระเบิด และเดือนกุมภาพันธ์ 2567 ทางโครงการไม่มีการระเบิดหน้าเหมือง เนื่องจากอยู่ระหว่างการขอใบอนุญาตให้ ชื้อ มี ใช้ วัดถูระเบิด (ป.5) และขอใบอนุญาต มีซึ่งยุทธภัณฑ์ (ยภ.5) จึงไม่มีการตรวจวัดค่าแรงสั่นสะเทือนในพื้นที่โครงการแต่อย่างใด สรุปผลการตรวจวัดดังตารางที่ 3-5

ตารางที่ 3-5 สรุปผลการตรวจวัดค่าความสั่นสะเทือนขณะระเบิดหน้าเหมือง

สถานี	เดือนที่ตรวจวัด	ดัชนีตรวจวัด	ความถี่ (เฮิร์ตซ์)	ความเร็วอนุภาค (มม./วินาที)	ค่ามาตรฐาน ¹⁾	ระยะขจัด (มม.)	ค่ามาตรฐาน ¹⁾
St.1	กันยายน 2566	ไม่มีการระเบิดหน้าเหมือง เนื่องจากอยู่ระหว่างการรอวัดถูระเบิด					
	กุมภาพันธ์ 2567	ไม่มีการระเบิดหน้าเหมือง เนื่องจากอยู่ระหว่างการขอใบอนุญาตให้ ชื้อ มี ใช้ วัดถูระเบิด (ป.5) และขอใบอนุญาต มีซึ่งยุทธภัณฑ์ (ยภ.5)					
	ตุลาคม 2567	TRANSVERSE	2.0	0.402	4.7	0.019	0.75
		VERTICAL	19	0.386	23.9	0.004	0.20
		LONGITUDINAL	6	0.552	12.7	0.030	0.34
	กุมภาพันธ์ 2568	TRANSVERSE	34	0.835	42.7	0.004	0.20
		VERTICAL	39	0.883	49.0	0.004	0.20
		LONGITUDINAL	32	0.851	40.2	0.004	0.20
St.2	กันยายน 2566	ไม่มีการระเบิดหน้าเหมือง เนื่องจากอยู่ระหว่างการรอวัดถูระเบิด					
	กุมภาพันธ์ 2567	ไม่มีการระเบิดหน้าเหมือง เนื่องจากอยู่ระหว่างการขอใบอนุญาตให้ ชื้อ มี ใช้ วัดถูระเบิด (ป.5) และขอใบอนุญาต มีซึ่งยุทธภัณฑ์ (ยภ.5)					
	ตุลาคม 2567	TRANSVERSE	N/A	<0.130	-	0.000	-
		VERTICAL	N/A	<0.130	-	0.000	-
		LONGITUDINAL	N/A	<0.130	-	0.000	-
	กุมภาพันธ์ 2568	TRANSVERSE	N/A	<0.130	-	0.000	-
		VERTICAL	N/A	<0.130	-	0.000	-
		LONGITUDINAL	N/A	<0.130	-	0.000	-

หมายเหตุ : ¹⁾ ประกาศกระทรวงทรัพยากรธรรมชาติและสิ่งแวดล้อม เรื่อง กำหนดมาตรฐานควบคุมระดับเสียงและความสั่นสะเทือนจากการทำเหมืองหิน ตีพิมพ์ในราชกิจจานุเบกษา เล่ม 125 ตอนที่ 122 ง ลงวันที่ 29 ธันวาคม 2548

N/A หมายถึง Frequency < 1 Hz, Velocity < 0.130 mm/sec และ Displacement < 0 mm

St.1 หมายถึง ขอบแปลงประทานบัตรด้านทิศตะวันตกเฉียงเหนือ

St.2 หมายถึง บ้านรังงามด้านทิศตะวันตกเฉียงเหนือ

3.2.6 คุณภาพดิน

จากข้อมูลผลการติดตามตรวจสอบคุณภาพดินในพื้นที่โครงการทำเหมืองชนิดแร่ใยหินและแอนไฮไดรต์ของบริษัท เหมืองแร่บุญญวัชร จำกัด รับช่วงการทำเหมืองแร่ โดย บริษัท สันติกรู๊ป จำกัด ประทานบัตรที่ 32304/16411 ร่วมแผนผังโครงการทำเหมืองเดียวกันกับโครงการเหมืองแร่ใยหินและแอนไฮไดรต์ ของบริษัท เอ็นนิโก้ ซัพพลาย จำกัด ประทานบัตรที่ 32235/16360 ทำการเก็บตัวอย่างดินบริเวณพื้นที่เปิดหน้าเหมืองที่ระดับความลึกทุก 20 เมตร จำนวน 2 จุด ที่ผ่านมาจนถึงเดือนกุมภาพันธ์ 2568 เมื่อนำมาเปรียบเทียบกับค่ามาตรฐาน พบว่า ผลการวิเคราะห์มีค่าอยู่ในเกณฑ์มาตรฐานคุณภาพดินที่ใช้ประโยชน์เพื่อการอยู่อาศัย และมาตรฐานคุณภาพดินที่ใช้ประโยชน์เพื่อการค้าขาย เกษตรกรรม และกิจกรรมอื่นๆ ตามประกาศคณะกรรมการสิ่งแวดล้อมแห่งชาติ เรื่อง กำหนดมาตรฐานคุณภาพดิน ตีพิมพ์ในราชกิจจานุเบกษา เล่ม 138 ตอนพิเศษ 54 ง ลงวันที่ 11 มีนาคม 2564 สรุปผลการตรวจวัดดังตารางที่ 3-6 และรูปที่ 3-8

ตารางที่ 3-6 สรุปผลการวิเคราะห์คุณภาพดิน

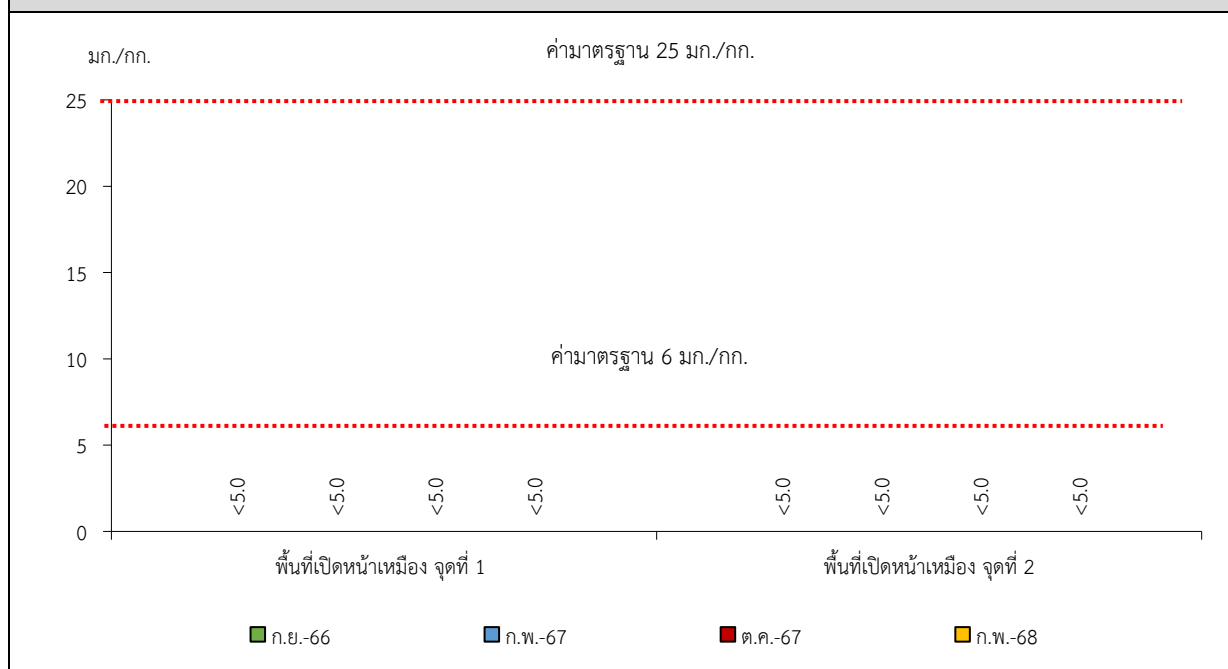
ดัชนี	เดือน/ปี ที่ตรวจวัด	ผลการตรวจวัด (mg/kg)	
		พื้นที่เปิดหน้าเหมือง จุดที่ 1	พื้นที่เปิดหน้าเหมือง จุดที่ 2
สารหนู (Arsenic)	กันยายน 2566	<5.0	<5.0
	กุมภาพันธ์ 2567	<5.0	<5.0
	ตุลาคม 2567	<5.0	<5.0
	กุมภาพันธ์ 2568	<5.0	<5.0
ค่ามาตรฐาน ¹⁾	ประเภท 1	≤ 6	
	ประเภท 2	≤ 25	

หมายเหตุ : ¹⁾ ประกาศคณะกรรมการสิ่งแวดล้อมแห่งชาติ เรื่อง กำหนดมาตรฐานคุณภาพดิน ตีพิมพ์ในราชกิจจานุเบกษา เล่ม 138 ตอนพิเศษ 54 ง ลงวันที่ 11 มีนาคม 2564

ประเภท 1 คือ ค่ามาตรฐานคุณภาพดินที่ใช้ประโยชน์เพื่อการอยู่อาศัย

ประเภท 2 คือ ค่ามาตรฐานคุณภาพดินที่ใช้ประโยชน์เพื่อการค้าขาย เกษตรกรรม และกิจกรรมอื่นๆ

รูปที่ 3-8 กราฟแสดงผลการศึกษาคุณภาพดินเปรียบเทียบกับค่ามาตรฐาน



3.2.7 คุณภาพน้ำ

1) คุณภาพน้ำผิวดิน

จากข้อมูลผลการติดตามตรวจสอบคุณภาพน้ำผิวดินรอบโครงการทำเหมืองชนิดแร่ใยหินและแอนไฮไดรต์ ของบริษัท เหมืองแร่บุญญวัชร จำกัด รับช่วงการทำเหมืองแร่โดย บริษัท สันติกรู๊ป จำกัด ประทานบัตรที่ 32304/16411 ร่วมแผนผังโครงการทำเหมืองเดียวกันกับโครงการเหมืองแร่ใยหินและแอนไฮไดรต์ ของบริษัท เอ็นนิโก้ ซัพพลาย จำกัด ประทานบัตรที่ 32235/16360 จำนวน 3 สถานี ได้แก่ บริเวณคลองปงด้านทิศตะวันตกเฉียงเหนือของพื้นที่โครงการ คลองปงด้านทิศตะวันออกเฉียงเหนือของพื้นที่โครงการ และบ่อเหมืองโครงการ ที่ผ่านมาจนถึงเดือนกุมภาพันธ์ 2568 พบว่า ผลการวิเคราะห์ส่วนใหญ่มีค่าอยู่ในเกณฑ์มาตรฐานคุณภาพน้ำในแหล่งน้ำผิวดินตามประกาศคณะกรรมการสิ่งแวดล้อมแห่งชาติ ฉบับที่ 8 (พ.ศ. 2537) ออกตามความในพระราชบัญญัติส่งเสริมและรักษาคุณภาพสิ่งแวดล้อมแห่งชาติ พ.ศ. 2535 เรื่อง กำหนดมาตรฐานคุณภาพน้ำในแหล่งน้ำผิวดิน ตีพิมพ์ในราชกิจจานุเบกษา เล่ม 111 ตอนที่ 16 ง ลงวันที่ 24 กุมภาพันธ์ 2537 (ประเภทที่ 3) สรุปได้ดังตารางที่ 3-7 และรูปที่ 3-9

2) คุณภาพน้ำใต้ดิน

จากข้อมูลผลการติดตามตรวจสอบคุณภาพน้ำในแหล่งน้ำใต้ดินที่อยู่ใกล้เคียงโครงการทำเหมืองชนิดแร่ใยหินและแอนไฮไดรต์ ของบริษัท เหมืองแร่บุญญวัชร จำกัด รับช่วงการทำเหมืองแร่โดย บริษัท สันติกรู๊ป จำกัด ประทานบัตรที่ 32304/16411 ร่วมแผนผังโครงการทำเหมืองเดียวกันกับโครงการเหมืองแร่ใยหินและแอนไฮไดรต์ ของบริษัท เอ็นนิโก้ ซัพพลาย จำกัด ประทานบัตรที่ 32235/16360 จำนวน 1 สถานี คือบริเวณบ่อบาดาลบ้านรังงาม ที่ผ่านมาจนถึงเดือนกุมภาพันธ์ 2568 พบว่า ผลการวิเคราะห์ส่วนใหญ่มีค่าอยู่ในเกณฑ์มาตรฐานกำหนดที่เหมาะสม และบางดัชนีไม่อยู่ในเกณฑ์กำหนดที่เหมาะสม แต่อยู่ในเกณฑ์อนุโลมสูงสุด ตามประกาศกระทรวงทรัพยากรธรรมชาติและสิ่งแวดล้อม เรื่อง กำหนดหลักเกณฑ์และมาตรการในทางวิชาการสำหรับการป้องกันด้านสาธารณสุขและการป้องกันในเรื่องสิ่งแวดล้อมเป็นพิษ พ.ศ. 2551 ตีพิมพ์ในราชกิจจานุเบกษา เล่ม 125 ตอนพิเศษ 85 ง ลงวันที่ 21 พฤษภาคม 2551 ยกเว้น

ค่าปริมาณตะกอนละลายทั้งหมด ค่าความกระด้าง และปริมาณซิลเฟต ในเดือนกันยายน 2566 เดือนตุลาคม 2567 และเดือนกุมภาพันธ์ 2568 มีค่าทั้ง 3 ดัชนีไม่อยู่ในเกณฑ์มาตรฐาน เนื่องจากสภาพพื้นที่ดังกล่าวเป็นแหล่งแร่ยิปซัม ซึ่งมีองค์ประกอบทางเคมีคือ $\text{CaSO}_4 \cdot 2\text{H}_2\text{O}$ ซึ่งมี CaO เป็นองค์ประกอบ 32.6% มี SO_3 เป็นองค์ประกอบ 46.5% และมีน้ำเป็นองค์ประกอบ 20.9% ดังนั้น เมื่อเกิดการละลายจึงทำให้มีปริมาณตะกอนละลายทั้งหมด ค่าความกระด้าง และปริมาณซิลเฟตสูง สำหรับแหล่งน้ำชุมชนบริเวณบ่อบาดาลบ้านวังงาม บริษัทที่ปรึกษาแนะนำให้ทางโครงการแจ้งให้ชุมชนทราบ และให้ดำเนินการปรับปรุงคุณภาพน้ำบริเวณดังกล่าวก่อนนำไปใช้ประโยชน์ต่อไป โดยแนะนำให้ไม่นำน้ำไปใช้เพื่อการอุปโภคและการเกษตรกรรมเท่านั้น ไม่แนะนำให้นำไปใช้ในการบริโภคแต่อย่างใด ทั้งนี้ตลอดระยะเวลาการทำเหมืองของโครงการได้จัดให้มีการเฝ้าระวังคุณภาพน้ำอย่างต่อเนื่อง และพยายามลดกิจกรรมที่เกี่ยวข้องกับการทำเหมืองซึ่งอาจส่งผลกระทบต่อคุณภาพน้ำใต้ดินของชุมชนที่อยู่ใกล้เคียง และควบคุมไม่ให้มีการระบายน้ำออกนอกพื้นที่โครงการแต่อย่างใด แสดงผลการวิเคราะห์ที่ได้ดังตารางที่ 3-8 และรูปที่ 3-10

ตารางที่ 3-7 สรุปผลการวิเคราะห์คุณภาพน้ำผิวดิน

สถานีตรวจวัด	เดือน/ปี ที่ตรวจวัด	pH	TSS	TDS	Total Hardness	Turbidity
		-	mg/L	mg/L	mg/L as CaCO_3	NTU
SW.1	ก.ย. 2566	7.8	<5.0	1,526	932	<1.0
	ก.พ. 2567	7.9	<5.0	3,000	1,892	<1.0
	ต.ค. 2567	7.3	23.2	2,036	1,109	4.2
	ก.พ. 2568	7.4	5.8	2,155	1,124	14.0
SW.2	ก.ย. 2566	7.8	<5.0	2,305	1,575	<1.0
	ก.พ. 2567	7.8	<5.0	2,297	1,789	<1.0
	ต.ค. 2567	7.3	20.0	2,580	1,629	1.0
	ก.พ. 2568	7.7	<5.0	2,481	1,464	<1.0
SW.3	ก.ย. 2566	7.0	7.2	2,625	1,655	<1.0
	ก.พ. 2567	7.4	<5.0	2,467	1,858	<1.0
	ต.ค. 2567	7.8	<5.0	2,580	1,609	<1.0
	ก.พ. 2568	7.8	<5.0	2,648	1,622	<1.0
ค่ามาตรฐาน ¹⁾		5.0-9.0	-	-	-	-

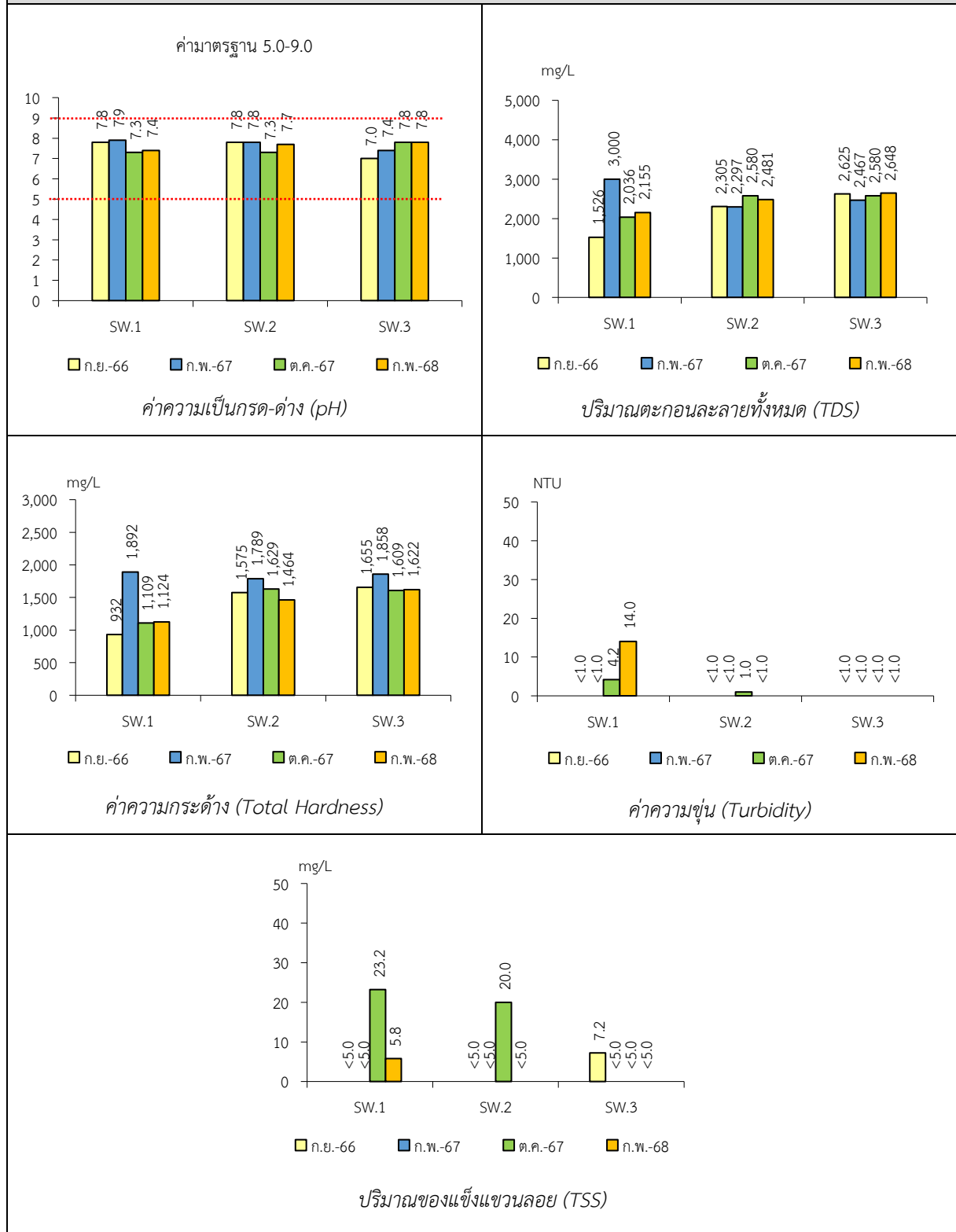
หมายเหตุ : ¹⁾ ประกาศคณะกรรมการสิ่งแวดล้อมแห่งชาติ ฉบับที่ 8 (พ.ศ. 2537) ออกตามความในพระราชบัญญัติส่งเสริมและรักษาคุณภาพสิ่งแวดล้อมแห่งชาติ พ.ศ. 2535 เรื่อง กำหนดมาตรฐานคุณภาพน้ำในแหล่งน้ำผิวดิน ตีพิมพ์ในราชกิจจานุเบกษา เล่ม 111 ตอนที่ 16 ง ลงวันที่ 24 กุมภาพันธ์ 2537 (ประเภทที่ 3)
SW.1 คือ คลองทางด้านทิศตะวันตกเฉียงเหนือของพื้นที่โครงการ
SW.2 คือ คลองทางด้านทิศตะวันออกเฉียงเหนือของพื้นที่โครงการ
SW.3 คือ บ่อเหมืองโครงการ

ตารางที่ 3-8 สรุปผลการวิเคราะห์คุณภาพน้ำใต้ดิน

สถานีตรวจวัด	เดือน/ปี ที่ตรวจวัด	pH	TSS	TDS	Total Hardness	Turbidity	Sulfate	Total Iron
		-	mg/L	mg/L	mg/L as CaCO ₃	NTU	mg/L	mg/L
บ่อบาดาลบ้านรังงาม	ก.ย. 2566	7.4	8.3	1,910	1,204	<1.0	1,523.7	0.01
	ก.พ. 2567	7.8	9.8	1,187	488	<1.0	246.6	0.01
	ต.ค. 2567	7.4	<5.0	2,865	1,713	<1.0	1,321.9	0.01
	ก.พ. 2568	7.6	<5.0	2,732	1,622	<1.0	1,305.6	<0.01
เกณฑ์กำหนดที่เหมาะสม ¹⁾		7.0-8.5	-	ไม่เกิน 600	ไม่เกิน 300	5	ไม่เกิน 200	ไม่เกิน 0.5
เกณฑ์อนุโลมสูงสุด ¹⁾		6.5-9.2	-	1,200	500	20	250	1.0

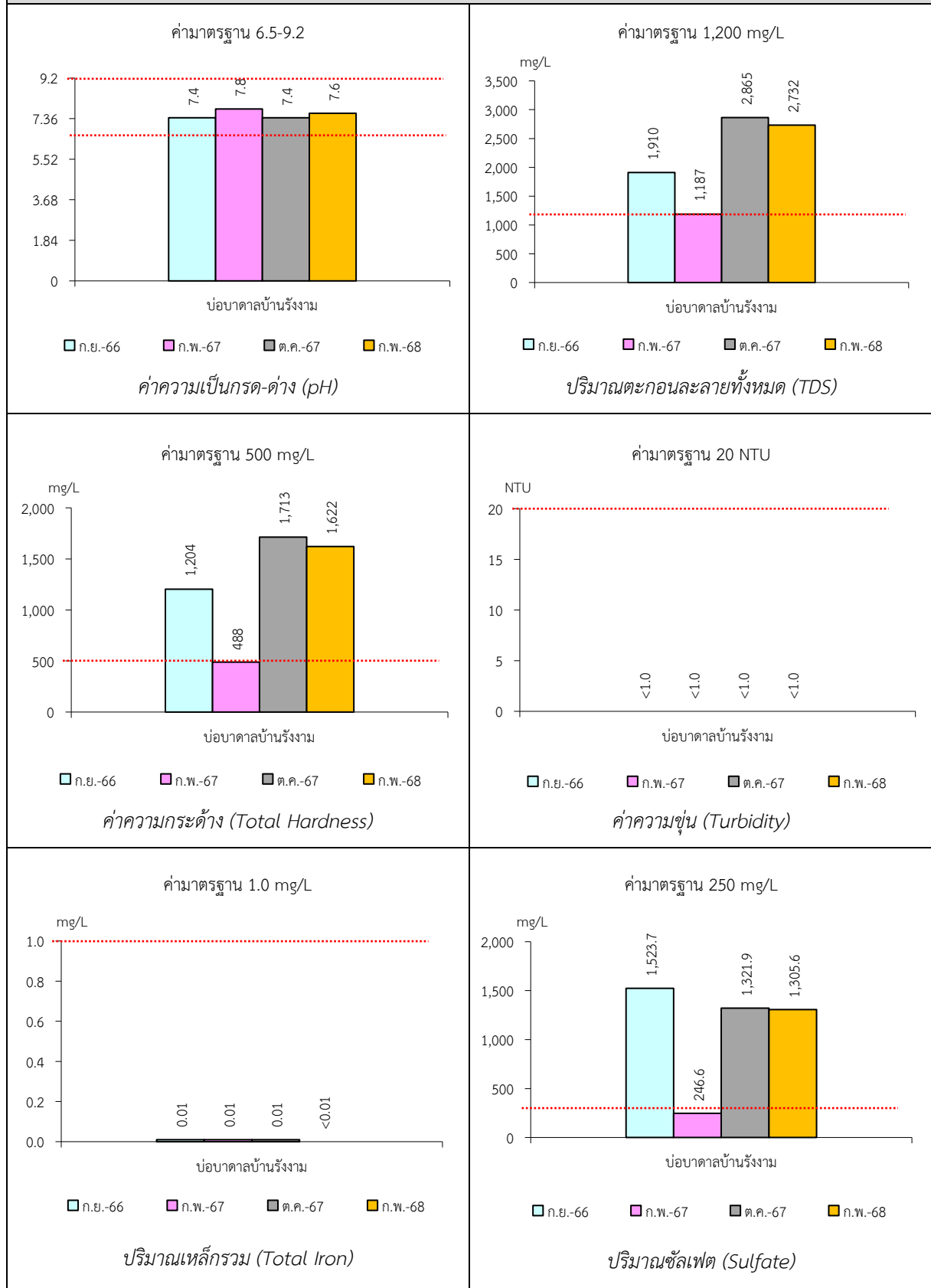
หมายเหตุ : ¹⁾ ประกาศประกาศกระทรวงทรัพยากรธรรมชาติและสิ่งแวดล้อม เรื่อง กำหนดหลักเกณฑ์และมาตรการในทางวิชาการสำหรับการป้องกัน
ด้านสาธารณสุขและการป้องกันในเรื่องสิ่งแวดล้อมเป็นพิษ พ.ศ. 2551 ตีพิมพ์ในราชกิจจานุเบกษา เล่ม 125 ตอนพิเศษ 85 ง
ลงวันที่ 21 พฤษภาคม 2551

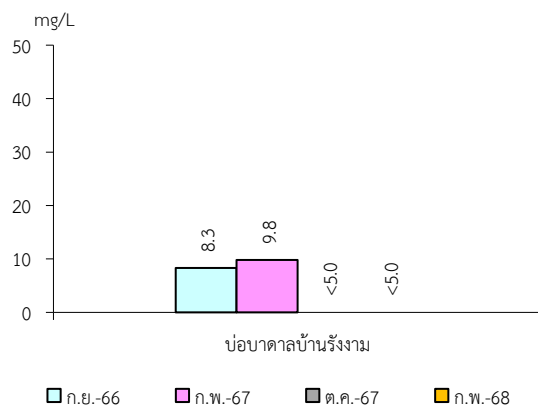
รูปที่ 3-9 กราฟแสดงผลการศึกษาคูณภาพแหล่งน้ำผิวดินเปรียบเทียบกับค่ามาตรฐาน



หมายเหตุ : SW.1 คือ คลองทางด้านทิศตะวันตกเฉียงเหนือของพื้นที่โครงการ
SW.2 คือ คลองทางด้านทิศตะวันออกเฉียงเหนือของพื้นที่โครงการ
SW.3 คือ บ่อเหมืองโครงการ

รูปที่ 3-10 กราฟแสดงผลการศึกษาคุณภาพแหล่งน้ำใต้ดินเปรียบเทียบกับค่ามาตรฐาน





ปริมาณของแข็งแขวนลอย (TSS)